



**bematech**

Manual de Usuário



**SB-9190**

Manual de Usuário do Computador SB-9190  
Código: 501010010 - Revisão 1.2  
Dezembro de 2017  
Agosto de 2016 (Primeira Edição)

Copyright © Bematech HW Ltda., São José dos Pinhais - PR, Brasil  
Todos os direitos reservados.

Nenhuma parte desta publicação pode ser copiada, reproduzida, adaptada ou traduzida sem a permissão prévia por escrito da Bematech HW Ltda., exceto quando permitido por direitos de patente.

As informações contidas nesta publicação são puramente informativas, sujeitas a alterações sem aviso prévio. Além disso, a empresa não se responsabiliza pelo uso de tais informações. No entanto, à medida que os aperfeiçoamentos do produto forem implementados, a Bematech HW Ltda. envidará todo esforço possível para fornecer informações atualizadas sobre os produtos descritos nesta publicação. A mais recente versão deste manual pode ser obtida no site da Bematech na Internet:

[www.bematech.com.br](http://www.bematech.com.br)

A despeito das outras exceções contidas neste Manual, o Comprador deste produto ou os terceiros envolvidos assumem as consequências e a responsabilidade como resultado de: (a) uso intencional para quaisquer aplicações impróprias, involuntárias ou não autorizadas deste produto, incluindo qualquer fim específico; (b) modificações, reparações ou alterações não autorizadas deste produto; (c) uso do produto sem que sejam seguidas as instruções de operação e manutenção da Bematech HW Ltda.; (d) uso do produto como parte de sistemas ou outras aplicações em que qualquer falha dele possa criar situações propícias a danos pessoais ou materiais. Nos casos acima descritos, a Bematech HW Ltda. e seus diretores, administradores, funcionários, subsidiárias, afiliadas e revendedores não serão considerados responsáveis ou chamados a responder por quaisquer reivindicações, custos, danos, perdas, despesas e quaisquer outros danos diretos ou indiretos, assim como por reivindicações que aleguem negligência por parte da Bematech HW Ltda. em relação ao projeto ou fabricação do produto.

A Bematech HW Ltda. não se responsabiliza por quaisquer danos ou problemas decorrentes do uso de quaisquer opções ou consumíveis que não sejam os designados como produtos originais da Bematech ou produtos aprovados pela Bematech HW Ltda. Todos os nomes e logotipos de produtos mencionados nesta publicação podem ser marcas registradas de seus respectivos proprietários e são aqui reconhecidos como tal.

As garantias dos produtos correspondem apenas àquelas expressamente mencionadas no Manual do Usuário. A Bematech HW Ltda. rejeita toda e qualquer garantia implícita para o produto, incluindo (mas sem limitar-se a) garantias implícitas de mercantibilidade ou adequação para fins específicos. Além disso, a Bematech HW Ltda. não será responsabilizada ou sujeita a responder por quaisquer danos especiais, incidentais ou consequências ou até mesmo ganhos ou lucros cessantes decorrentes do uso do produto pelo Comprador, pelo Usuário ou por terceiros.

# Prefácio

## Aviso

Nenhuma garantia de qualquer tipo está relacionada a este material.

Nenhuma parte deste documento pode ser reproduzida, transmitida, armazenada, transcrita em qualquer forma ou meio sem autorização expressa da Bematech.

Todas as imagens contidas neste manual, tanto descritivas, diagramas e fotos de passo-a-passo são meramente ilustrativas.

Alterações tanto no produto quanto nas informações deste documento podem ser feitas sem aviso prévio. Para a revisão mais recente deste documento, acessar o site [www.bematech.com.br](http://www.bematech.com.br).

## Quem pode ler esse manual

Esse manual pode ser usado por clientes, técnicos ou assistências técnicas credenciadas pela Bematech HW Ltda.

## Outras publicações relacionadas

- Guia de Referência Rápida

## Telefone para Contato

Suporte para Equipamentos: 0800 644 BEMA (2362)  
Para outros fins acesse [www.bematech.com.br](http://www.bematech.com.br).

## Informação sobre o Descarte do Produto



Esse símbolo indica que seu produto eletrônico não pode ser jogado no lixo comum, mas precisa ser descartado da maneira correta. Quando o tempo de vida do produto acabar, consulte a Bematech ou suas autoridades locais para saber como fazer a correta reciclagem do produto.



## Informações de Segurança

Esta seção apresenta informações importantes que visam garantir a utilização segura e eficaz deste produto. Leia cuidadosamente esta seção e, se possível, imprima as páginas desse tópico e as deixe em um lugar acessível ao utilizador.

### Segurança Elétrica

- Para prevenir choque elétrico, primeiro conecte o cabo de alimentação ao produto e depois o conecte na tomada.
- Quando adicionar um dispositivo no computador, tenha certeza que o cabo de alimentação do dispositivo esteja desconectado antes que o cabo de comunicação seja conectado ao computador.
- Antes de conectar ou remover os cabos de comunicação, cabos internos e periféricos do produto, tenha certeza que todos os cabos de alimentação estejam desconectados, com exceção de periféricos que têm sua alimentação proveniente do computador (ex.: Mouse, Teclado, Alto-Falantes).
- Cuidado ao usar um adaptador ou uma extensão no produto, esses componentes podem interromper o circuito de aterramento. Podendo comprometer a segurança do usuário ou a integridade do produto.
- É recomendado o uso deste produto com um “nobreak” ou um estabilizador.
- Se a fonte de alimentação estiver quebrada, não tente consertá-la.

Contate seu revendedor para realizar a troca do equipamento ou peças danificadas.

### Segurança Operacional

- Antes de instalar o produto e adicionar os dispositivos nele, leia atentamente o manual que acompanha a embalagem.
- Antes de usar o produto, veja se os cabos de energia não estão danificados. Se for notificado algum dano, contate o seu revendedor imediatamente.
- Para evitar curtos circuitos, deixe longe do produto cliques, chaves e grampos dos conectores, slots, tomadas e circuitos.
- Evite que o produto entre em contato com poeira, umidade e temperaturas extremas.
- Não coloque o produto em lugares que possam molhar o equipamento.
- Coloque o produto em lugares com superfícies estáveis.
- Ao montar o computador, deixe uma folga no cabo de alimentação do produto e o isole de outros cabos e do contato dos usuários. Isso para que ele não seja desconectado com o produto em funcionamento. Se isso vier a ocorrer, em situações mais extremas, poderá causar danos irreversíveis ao produto.

# Sumário

<b>Prefácio</b> .....	<b>3</b>
Aviso.....	3
Quem pode ler esse manual.....	3
Outras publicações relacionadas.....	3
Telefone para Contato .....	3
Informação sobre o Descarte do Produto.....	3
Informações de Segurança .....	4
Segurança Elétrica .....	4
Segurança Operacional.....	4
<b>1. Informações do Produto</b> .....	<b>6</b>
1.1. Conteúdo da Embalagem .....	6
1.2. Vista Frontal do Produto.....	7
1.3. Vista Posterior do Produto .....	7
1.4. Interface I/O.....	8
1.5. Ângulo Ajustável do Monitor .....	8
1.6. Tela Touch Screen .....	8
<b>2. Instalação do Produto</b> .....	<b>9</b>
2.1. Conectando a Fonte de Alimentação .....	9
2.2. Conectando Periféricos no Produto .....	11
<b>3 Configurações no Produto</b> .....	<b>13</b>
3.1. Instalação do Driver do Painel Touch.....	13
<b>4. Componentes Adicionais</b> .....	<b>16</b>
4.1. Display do Cliente.....	16
4.2. Leitor de Cartão de Acesso .....	16
<b>5. Procedimentos de Limpeza</b> .....	<b>17</b>
5.1. Limpeza Externa.....	17
5.2. Procedimento de Limpeza da Tela Touch Screen.....	17
<b>6. Troubleshooting</b> .....	<b>18</b>
<b>7. Certificações do Produto</b> .....	<b>19</b>
<b>8. Especificações Técnicas</b> .....	<b>20</b>

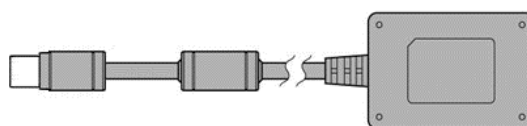
# 1. Informações do Produto

## 1.1. Conteúdo da Embalagem

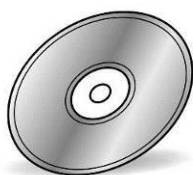
As seguintes ilustrações demonstram o conteúdo da embalagem do computador SB-9190. Se algum dos itens abaixo estiver danificado ou em falta, contate o seu revendedor.



SB-9190



Fonte de Alimentação 19V



CD de Drivers<sup>1</sup>



Cabo de Alimentação



Cabo de Comunicação (x3)  
COM-RJ48

<sup>1</sup> O Manual de Usuário do SB-9190 está no CD de Drivers.

## 1.2. Vista Frontal do Produto



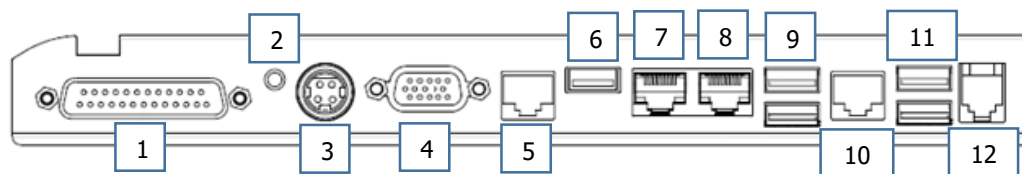
## 1.3. Vista Posterior do Produto



<sup>1</sup> Leitor de Cartão. Periférico vendido separadamente.

## 1.4. Interface I/O

- Padrão de Fábrica



1 – Porta Paralela

2 – Liga/Desliga

3 – DC 19V

4 – VGA

5 – COM1

6 – USB

7 – COM2

8 – COM3

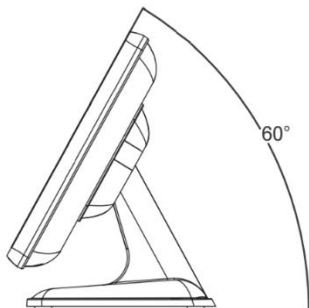
9 – USB

10 – LAN

11 – USB

12 – Gaveta de Dinheiro

## 1.5. Ângulo Ajustável do Monitor



O ângulo do monitor do SB-9190 pode ser ajustado facilmente até 60° em relação à superfície.

## 1.6. Tela Touch Screen



O SB-9190 conta com uma tela 15" capacitiva com capacidade Multi-Touch.

<sup>1</sup>Para restaurar o computador do modo standby, pressione o botão liga/desliga. Não há outra maneira de retornar o computador do modo standby que não seja pressionando o botão liga/desliga, pois o computador não possui alimentação individual para as portas USB.



## 2. Instalação do Produto

### 2.1. Conectando a Fonte de Alimentação

Para a correta instalação do SB-9190, siga os passos abaixo:

Passo 1. Retire o produto da embalagem e o posicione em cima de uma superfície plana e estável.

Passo 2. Remova a tampa plástica do lado posterior.



Passo 3. Atravesse o cabo DC da fonte de alimentação por dentro da base metálica do produto (de baixo pra cima) e plugue-o no conector DC.





Passo 4. Conecte o cabo de força na fonte de alimentação e ligue a outra extremidade em uma tomada local.



Passo 5. Conecte outros dispositivos periféricos no produto. Para saber como siga os passos do item [Conectando Periféricos no Produto](#).  
Passo 6. Encaixe a tampa plástica no lado posterior do produto.



## 2.2. Conectando Periféricos no Produto

Para conectar periféricos no SB-9190 como teclado e mouse, siga os passos abaixo:

Passo 1. Remova a tampa plástica do lado posterior.



Passo 2. Atravesse o cabo do periférico por dentro da base metálica do produto (de baixo pra cima) e plugue-o no seu respectivo conector.



Passo 3. Conecte outros dispositivos periféricos no produto, seguindo a instrução do passo 2 desse item.

Passo 6. Encaixe a tampa plástica no lado posterior do produto.



# 3 Configurações no Produto

## 3.1. Instalação do Driver do Painel Touch

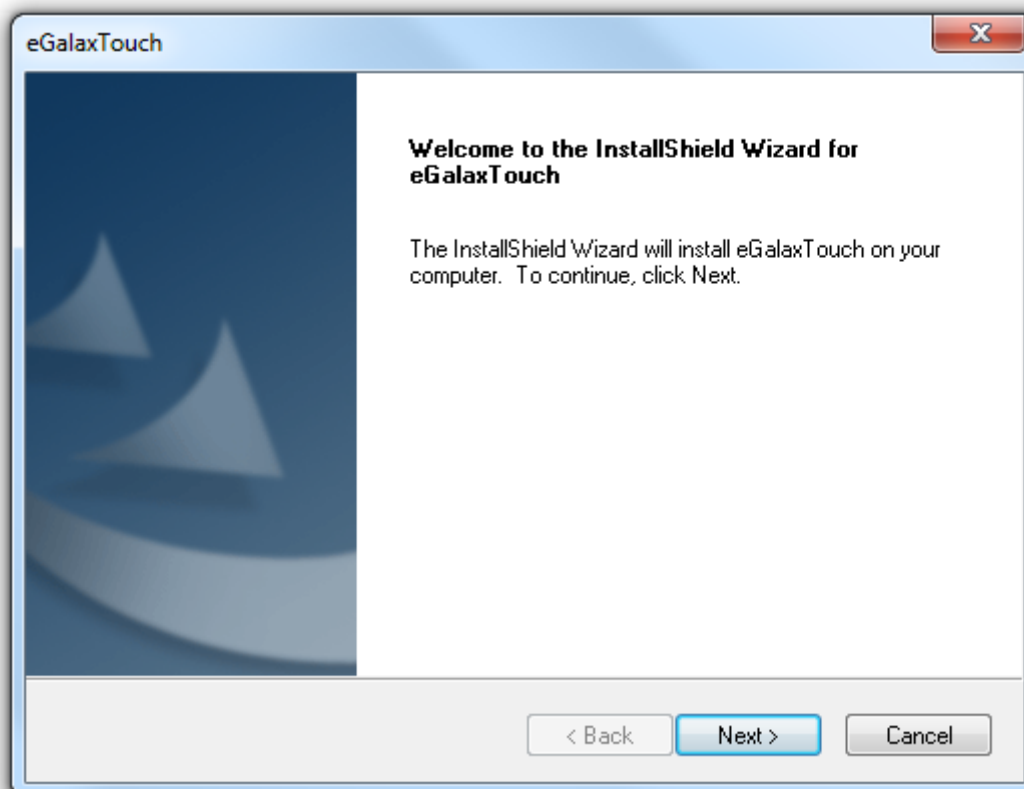
O computador SB-9190 já vem com um driver Touch embutido. Então, basta realizar a conexão com um computador e o driver será instalado automaticamente. Porém, se for desejo do usuário atualizar o driver Touch para um modelo mais recente, siga os passos abaixo para realizar a instalação.

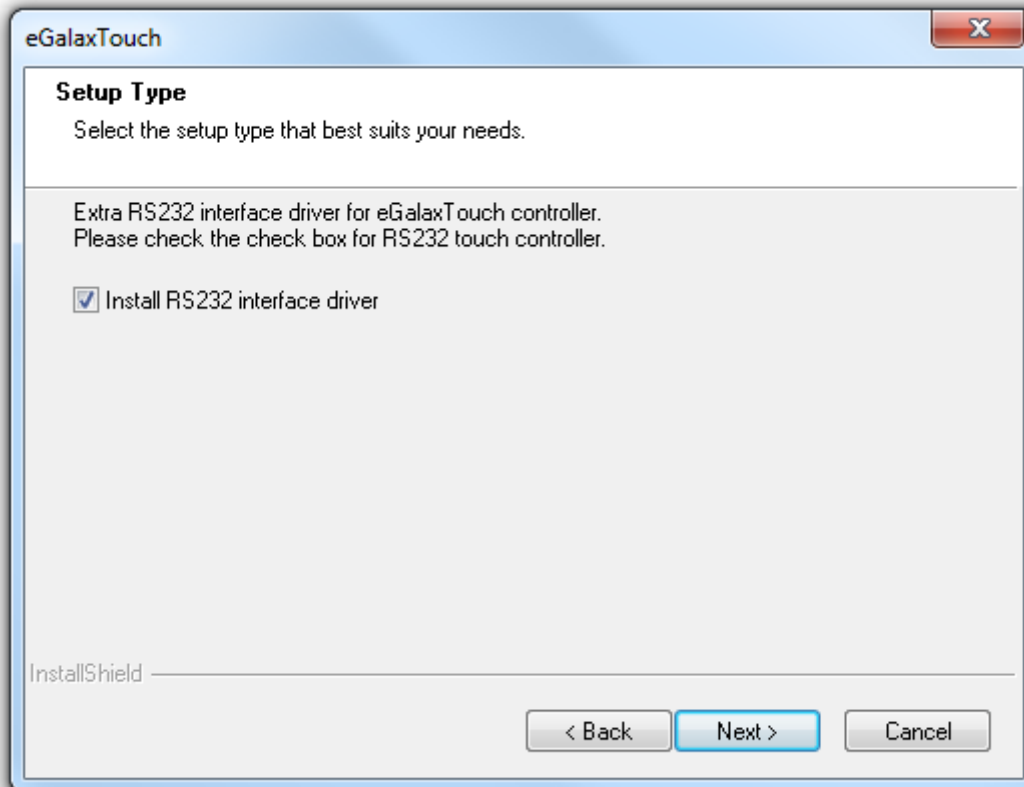
### Nota

O eGalaxTouch é utilizado apenas no sistema operacional Windows 7. Para o Windows 10 não há a necessidade de realizar esse procedimento pois o próprio sistema operacional possui um driver Touch.

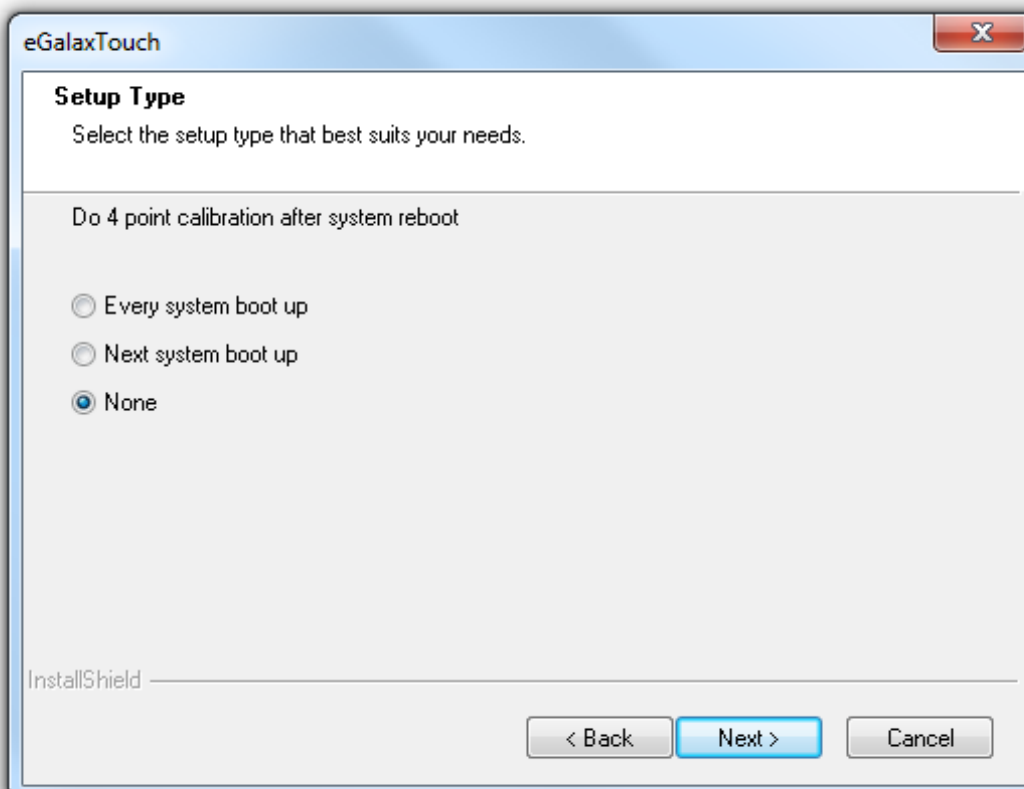
Passo 1. Realize o download da última versão do eGalaxTouch para o seu sistema operacional. Baixe a versão para modelos capacitivos.

Passo 2. Inicie a instalação; avance os passos e selecione a opção Install RS232 interface driver.

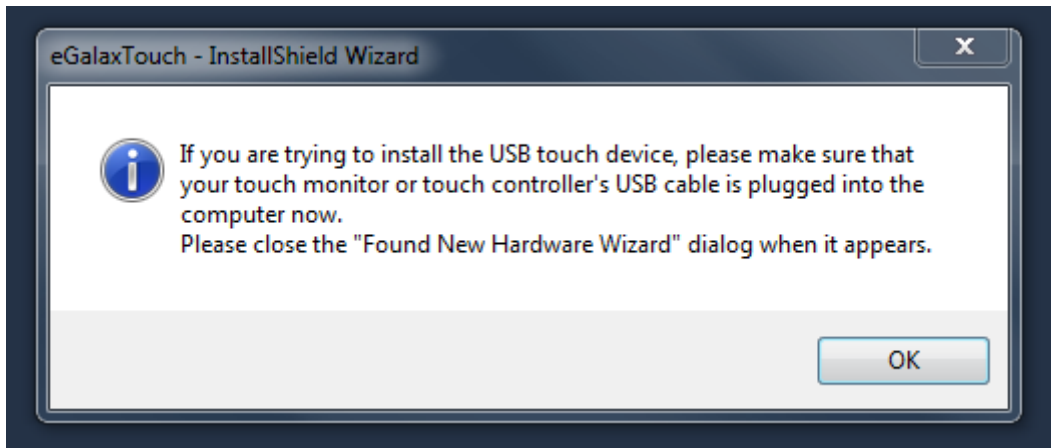




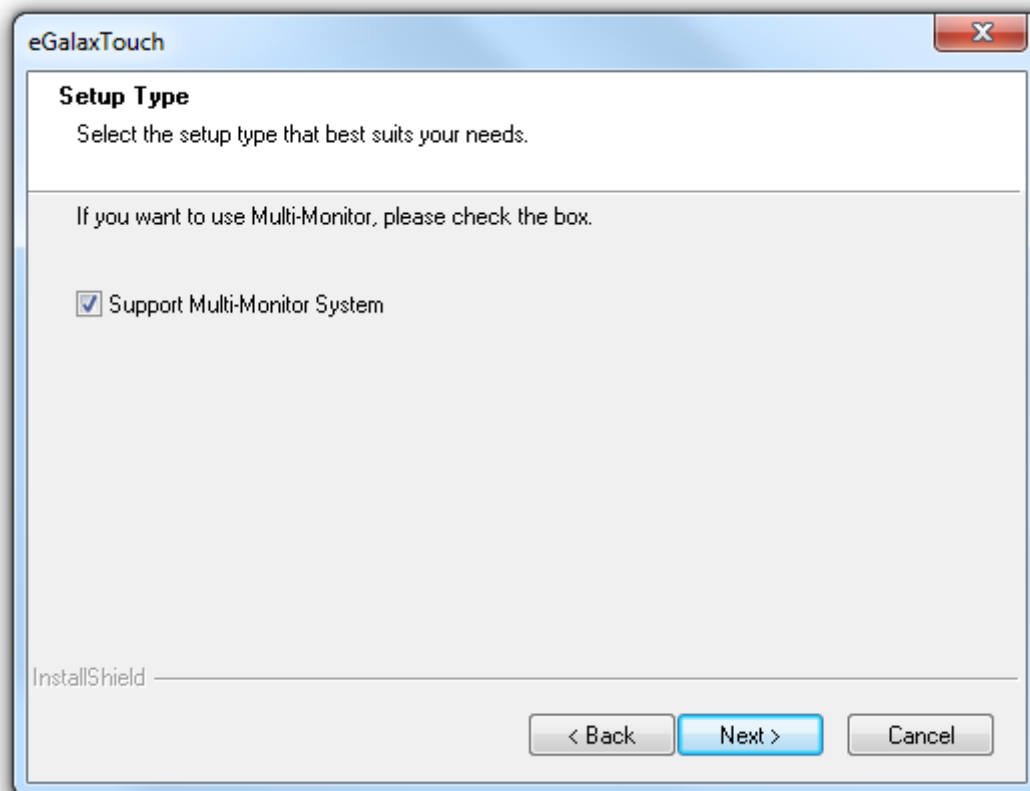
Passo 3. Selecione a opção "None" na janela abaixo. Pois, sendo o SB-9190 um monitor capacitivo, não há a necessidade de realizar calibrações.



Passo 4. Verifique se o cabo USB (Tipo A – Tipo B) está instalado no monitor e no computador e pressione “OK” na seguinte imagem.



Passo 5. Se o cliente estiver usando mais de um monitor no seu desktop. Selecione a caixa Support Multi-Monitor System e pressione Next.



## 4. Componentes Adicionais

### 4.1. Display do Cliente

O SB-9190 pode ser configurado para funcionar com um display<sup>1</sup> para a visualização do cliente. Os displays disponíveis são LCD e VFD.

Se o seu computador não possui um display do cliente, faça o pedido contatando o seu fornecedor Bematech.



Display LCD



Display VFD

### 4.2. Leitor de Cartão de Acesso

O SB-9190 pode ser configurado para ler cartões de acesso usando o módulo periférico de leitura mostrado abaixo.

Se o seu computador não possui um leitor de cartão, faça o pedido contatando o seu fornecedor Bematech.



SB-9190 com o Leitor de Cartão

<sup>1</sup>Caso deseje instalar estes acessórios, contate uma assistência técnica credenciada Bematech, assim garantindo a instalação correta e o funcionamento dos equipamentos.



# 5. Procedimentos de Limpeza

## 5.1. Limpeza Externa

Procedimento:

Passo 1. Desligue o computador e desconecte o cabo de alimentação da fonte da tomada.

Passo 2. Umedeça um pano limpo e cuidadosamente passe-o na superfície externa.

Passo 3. Conecte o cabo de alimentação da fonte na tomada e, após isso, ligue o computador.

## 5.2. Procedimento de Limpeza da Tela Touch Screen

A tela Touch Screen requer uma limpeza periódica para garantir o melhor desempenho de sua sensibilidade. Procure manter a tela limpa de poeira ou outros objetos menores.

Procedimento:

Passo 1. Desligue o computador e desconecte o cabo de alimentação da fonte da tomada.

Passo 2. Umedeça um pano limpo e cuidadosamente passe-o na superfície da tela.

Passo 3. Conecte o cabo de alimentação da fonte na tomada e, após isso, ligue o computador.

## 6. Troubleshooting

Antes de recorrer ao nosso Serviço de Atendimento ao Consumidor (SAC) ou à assistência técnica, verifique se é possível resolver o problema consultando a tabela de resolução de problemas abaixo; caso contrário, entre em contato com o SAC através do telefone **0800 644 BEMA (2362)** ou uma de nossas Assistências Técnicas Autorizadas.

Problema	Possível Causa	Procedimento
Nenhuma resposta quando o computador é ligado	O cabo de alimentação não está conectado à rede elétrica	Conecte o cabo de alimentação corretamente e ligue o computador
	Não há resposta elétrica na tomada	Conecte o cabo de alimentação em outra tomada
	Falha na CPU	Entre em contato com a central de relacionamento com o Cliente da Bematech ( <b>0800 644 BEMA (2362)</b> )
O computador está ligado, mas não há resposta de vídeo	O computador está em modo standby	Pressione o botão liga/desliga para reiniciar o computador. Isso pois o computador não possui alimentação individual para as portas USB. Clique <a href="#">aqui</a> ou vá até a página 4 para verificar o procedimento.
O computador desliga sozinho durante o uso	Condições de instalação inadequadas	Verifique se o computador está em local apropriado. Leia o tópico <a href="#">Informações de Segurança</a> para mais informações
	Falha na CPU	Entre em contato com a central de relacionamento com o Cliente da Bematech ( <b>0800 644 BEMA (2362)</b> )

## 7. Certificações do Produto



Esse produto atende as diretivas CE 2004/108/EC com considerações em “Compatibilidade Eletromagnética”



Esse produto atende à Part 15 FCC rules. A operação está sujeita às seguintes condições:

1. Esse produto não causa interferência prejudicial à outros aparelhos.
2. Este dispositivo deve aceitar qualquer interferência recebida, incluindo interferências que possam causar operação indesejada.



O SB-9190 possui certificação IP66, isto é, o produto é/possui:

1. Selado contra poeira: Nenhuma entrada de poeira; proteção completa contra contato.
2. Proteção contra respingos de água.

## 8. Especificações Técnicas

Placa Mãe	
CPU	Intel® Celeron J1900 quad-core 2.0GHz com L2 Cache 2MB (Sem Cooler)
Chipset	CPU Integrated
Memória RAM	1x 4GB SO-DIMM DDR3 1600MHz
Monitor	
TFT LCD	38.1cm (15")
Brilho	350nits (LED de Backlight)
Resolução	1024 x 768
Tela Touch	True Flat Projected Capacitive Technology Black (AUO), White (Higgstec)
Armazenamento	
HDD	1x HD 500GB (ou superior)
Portas I/O - Externas	
Entrada DC	1x Mini Din 4P (DC 19V somente)
Gaveta de Dinheiro	1x RJ-11 (Power Pin 12V ou 24V (padrão))
Ethernet (LAN)	1x Gigabit Ethernet através de RJ-45
USB	4x USB 2.0/1x USB 3.0
Serial	3x RS-232 (RJ48)
Liga/Desliga	1x Botão Switch
Porta Paralela	1x DB-25 Printer Port
VGA	1x DB-15 VGA Port - Habilitável através de configuração na BIOS
Portas I/O - Internas	
Leitor de Cartões	COM6: Conector de Pinos para Leitor de Cartões
Audio	HD Audio com 2x Auto-falantes 2W
Expansão de Memória	1x Slot para Mini-PCle
Gerenciamento do Sistema	DMI, PXE, WoL e ACPI
Suporte para OS	Sem Sistema Operacional, Windows 7 ou Windows 10
Suprimento de Energia	Adaptador Externo, DC Model: 65 Watts, Voltage:+19VDC 3.42 Amáx
Material	Base Principal: Alumínio Fundido; I/O Cobertura: Plástico
Cor	Base Principal: Preto
Certificações	CE, FCC, Class-A, RoHS
Dimensões (W x H x D)	370 x 300 x 236 mm
Peso	7Kg (Base de Alumínio: 1Kg)
Temperatura Relativa	Operacional: 0°C ~ 40°C
	Armazenamento: -20°C ~ 60°C
Umidade Relativa	Operacional: 10% ~ 90% RH
	Armazenamento: 10% ~ 90% RH

Nota: Os produtos Bematech e suas especificações técnicas estão sujeitas a alterações, a qualquer momento, sem aviso prévio pelo fabricante.

# Manual de Usuário

# SB-9190



[bematech.com.br](http://bematech.com.br)